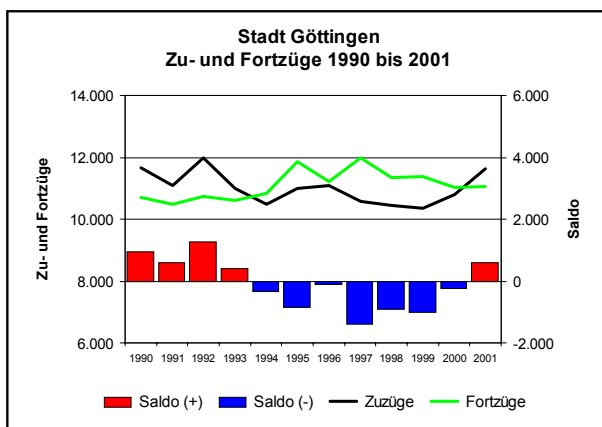




## Wanderungen in Göttingen 2001

Erstmals seit Mitte der 90er Jahre ist 2001 die Einwohnerzahl der Stadt Göttingen wieder gestiegen. Am letzten Tag des Jahres verzeichnete das Einwohnerregister 129.106 Personen, die in Göttingen mit einer Haupt- oder Nebenwohnung gemeldet waren. Die **Zunahme der Bevölkerung** gegenüber dem Vorjahr betrug 517 Personen oder 0,4 Prozent.

Ein positiver Verlauf der Bevölkerungsentwicklung hatte sich schon im Verlauf des Jahres angedeutet. Bereits im April war die Einwohnerzahl gegenüber dem Vormonat um 351 Personen gestiegen. Im Oktober gab es dann einen weiteren, deutlich höheren Zuwachs von 1.142 Personen. Zwar sind Bevölkerungsgewinne zu Beginn eines Sommer- bzw. Wintersemesters an der Georg-August-Universität ein für die Universitätsstadt Göttingen typisches Ereignis, doch konnten damit erstmals seit vielen Jahren die Bevölkerungsverluste der übrigen Monate des Jahres wieder ausgeglichen und sogar noch übertroffen werden.



Zwischen 1994 und 2000 waren die Bevölkerungsverluste der Stadt Göttingen von zum Teil beachtlichen Wanderungsdefiziten geprägt. Vor 1994 und jetzt wieder 2001 waren dagegen überwiegend hohe Wanderungsgewinne ausschlaggebend für Bevölkerungszuwächse. Geringe Salden aus Geburten- und Sterbefällen spielten für Bevölkerungsveränderungen in den genannten Jahren nur eine untergeordnete Rolle.

Die Stadt Göttingen verfügt wegen ihrer Universität über eine sehr mobile Einwohnerschaft. Jährlich rund 35.000 Meldevorgänge, die einen Wohnortwechsel aus einer anderen Gemeinde (Zuzug) bzw. in eine andere Gemeinde (Fortzug) oder auch einen Umzug innerhalb des Stadtgebietes dokumentieren, machen dieses deutlich.

Bei näherer Betrachtung der Entwicklung der Universität fällt immer wieder auf, dass Wanderungsgewinne und Wanderungsverluste in Göttingen seit Jahren stets mit der Zunahme bzw. Abnahme der Studentenzahlen ein-

hergegangen sind. Auch der **Anstieg der Zuzüge im vergangenen Jahr** von 10.813 (2000) auf 11.626 Personen muss in Verbindung mit der im WS 2001/2002 erstmals wieder gestiegenen Studentenzahl an der Universität gesehen werden.

Stadt Göttingen : Umland- und Fernwanderungen 1995 bis 2001

Jahr	Wanderungen insgesamt	Umlandwanderungen			Fernwanderungen
		zusammen	und zwar		
			Nahzone	Randzone	
<b>- Zuzüge -</b>					
1995	11.006	2.531	1.703	828	8.475
1996	11.081	2.464	1.532	932	8.617
1997	10.586	2.308	1.502	806	8.278
1998	10.438	2.395	1.569	826	8.043
1999	10.361	2.472	1.582	890	7.889
2000	10.813	2.312	1.482	830	8.501
2001	11.626	2.269	1.420	849	9.357
<b>- Fortzüge -</b>					
1995	11.387	1.898	1.259	639	9.489
1996	10.724	1.744	1.123	621	8.980
1997	11.525	1.979	1.300	679	9.546
1998	11.156	1.959	1.281	678	9.197
1999	11.481	1.756	1.183	573	9.725
2000	11.053	1.742	1.201	541	9.311
2001	11.061	1.759	1.158	601	9.302
<b>- Wanderungsgewinn / -verlust (-) -</b>					
1995	-381	633	444	189	-1.014
1996	357	720	409	311	-363
1997	-939	329	202	127	-1.268
1998	-718	436	288	148	-1.154
1999	-1.120	716	399	317	-1.836
2000	-240	570	281	289	-810
2001	55	510	262	248	55

Quelle: Auswertungen aus dem Einwohnerregister der Stadt Göttingen

Besonders deutlich wird der enge **Zusammenhang zwischen Bevölkerungsentwicklung und Studentenentwicklung**, wenn man berücksichtigt, dass unter den Zuzügen des vergangenen Jahres gerade die „ausbildungsplatzorientierten“ Fernwanderungen wieder zugenommen haben, und zwar von 8.501 auf 9.357 zugezogene Personen. Aus dieser Entwicklung resultierte 2001 per Saldo erstmals auch wieder ein positiver Fernwanderungssaldo von +55 Personen, nachdem er im Vorjahr noch -810 Personen betragen hatte.

Im Unterschied zu den Fernwanderungen verzeichnet die Stadt Göttingen schon seit Jahren **Bevölkerungsgewinne aus Nah- bzw. Umlandwanderungen**, und zwar in der Größenordnung von rd. 300 bis 700 Personen. 2001 ging der Saldo im Vergleich zum vorausgegangenen Jahr leicht von +570 auf +510 zurück.

Wanderungen über kürzere Entfernungen erfolgen oft zur Verbesserung der Wohnsituation. Die Attraktivität des Wohnens „im Grünen“ oder niedrigere Baulandpreise sind häufig Anlass für einen Fortzug in das Umland.

# GÖTTINGER STATISTIK AKTUELL 06

## Stadt Göttingen : Bevölkerungsbewegung in den Stadtbezirken und Statistischen Bezirken 2001

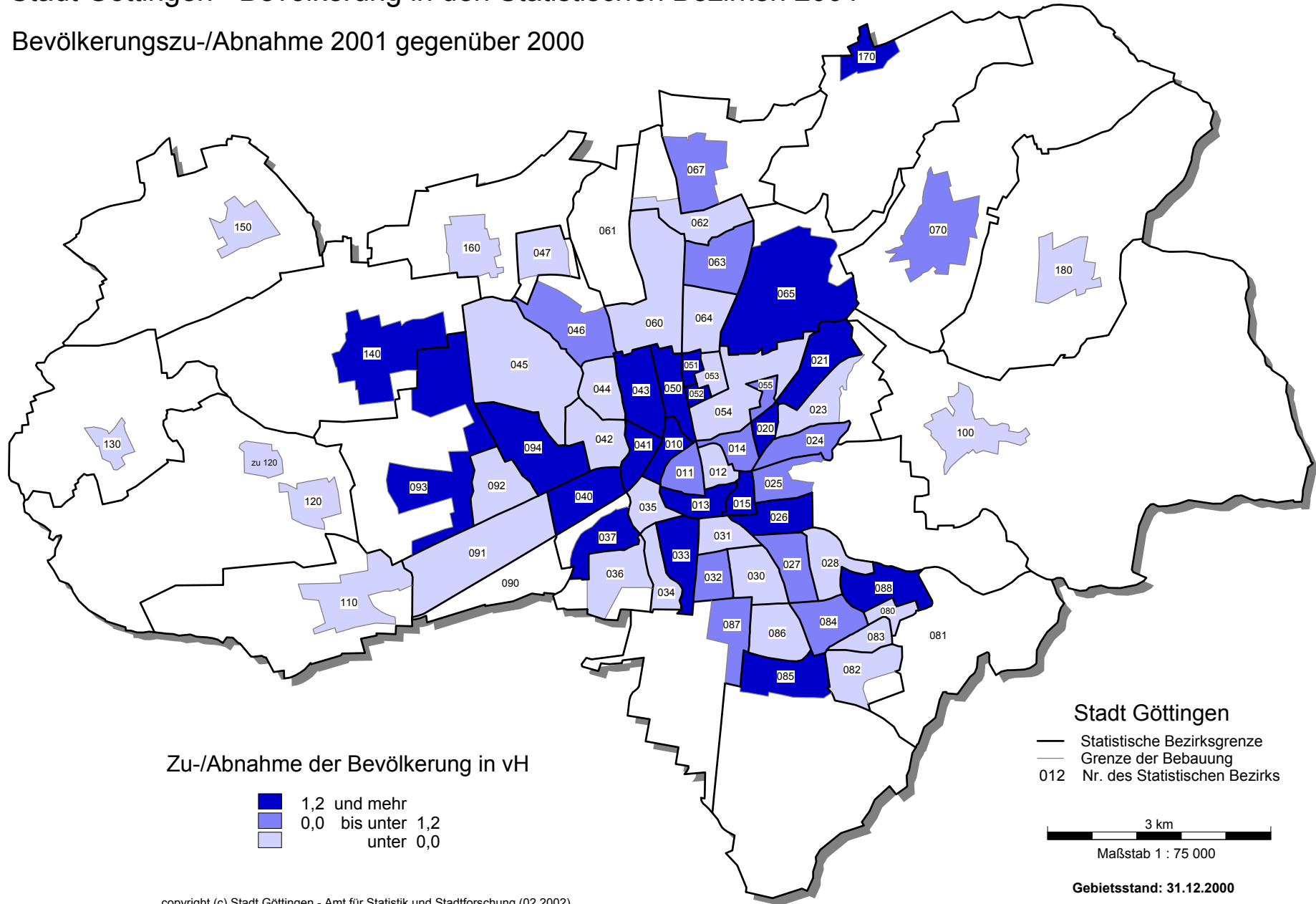
Statistischer Bezirk Stadtbezirk	Bevölkerung ----- Jahresanfang	natürliche Bevölkerungsbewegung			Wanderungen über die Grenzen der Stadt Göttingen			innerstädtische Wanderungen			Bevölkerungs- zu/-ab- nahme(-)	Regi- ster- berei- nung	Bevölkerung ----- Jahresende
		Ge- burten	Sterbe- fälle	Saldo	Zuzüge	Fortzüge	Saldo	Umzugs- zugänge	Umzugs- abgänge	Saldo			
010 Bahnhof-Ost .....	77	-	-	0	20	11	9	16	11	5	14	-3	88
011 Goethe-Allee .....	2.735	15	7	8	406	407	-1	479	491	-12	-5	20	2.750
012 Theaterstraße .....	2.182	9	33	-24	325	336	-11	345	341	4	-31	23	2.174
013 Nikolaistraße .....	2.965	17	9	8	402	373	29	540	495	45	82	-3	3.044
014 Deutsches Theater .....	1.054	6	4	2	71	86	-15	111	103	8	-5	7	1.056
015 Albanikirchhof .....	769	6	2	4	79	68	11	73	78	-5	10	-	779
<b>01 Innenstadt .....</b>	<b>9.782</b>	<b>53</b>	<b>55</b>	<b>-2</b>	<b>1.303</b>	<b>1.281</b>	<b>22</b>	<b>1.564</b>	<b>1.519</b>	<b>45</b>	<b>65</b>	<b>44</b>	<b>9.891</b>
dar. innerhalb d.Walles 1)	7.882	41	49	-8	1.133	1.116	17	1.364	1.327	37	46	40	7.968
020 Hermann-Föge-Weg .....	851	9	6	3	91	69	22	83	103	-20	5	9	865
021 Nonnenstieg .....	2.589	20	33	-13	260	249	11	271	157	114	112	11	2.712
023 Grottefendstraße .....	1.574	9	12	-3	69	88	-19	104	136	-32	-54	5	1.525
024 Rohnsweg .....	2.007	13	15	-2	151	135	16	144	134	10	24	-2	2.029
025 Schillerwiese .....	1.667	12	13	-1	346	332	14	169	177	-8	5	13	1.685
026 Beethovenstraße .....	2.450	31	49	-18	145	134	11	264	200	64	57	25	2.532
027 Breslauer Straße .....	2.497	23	27	-4	128	132	-4	249	212	37	29	-11	2.515
028 Lohberg .....	2.317	27	20	7	207	200	7	228	261	-33	-19	8	2.306
<b>02 Oststadt .....</b>	<b>15.952</b>	<b>144</b>	<b>175</b>	<b>-31</b>	<b>1.397</b>	<b>1.339</b>	<b>58</b>	<b>1.512</b>	<b>1.380</b>	<b>132</b>	<b>159</b>	<b>58</b>	<b>16.169</b>
030 Danziger Straße .....	3.385	28	34	-6	311	316	-5	400	409	-9	-20	-27	3.338
031 Neues Rathaus .....	2.702	28	55	-27	210	207	3	356	355	1	-23	9	2.688
032 Stegmühlenweg .....	3.361	36	41	-5	232	238	-6	349	355	-6	-17	20	3.364
033 Bunsenstraße .....	1.433	16	6	10	121	132	-11	190	156	34	33	-3	1.463
034 Jahnstadion .....	261	3	2	1	28	23	5	37	46	-9	-3	-4	254
035 Gartetalbahnhof .....	2.544	17	16	1	394	358	36	376	456	-80	-43	1	2.502
036 Landeskrankenhaus .....	268	1	2	-1	37	51	-14	18	22	-4	-19	1	250
037 Leineberg .....	2.836	23	26	-3	105	94	11	249	217	32	40	1	2.877
<b>03 Südstadt .....</b>	<b>16.790</b>	<b>152</b>	<b>182</b>	<b>-30</b>	<b>1.438</b>	<b>1.419</b>	<b>19</b>	<b>1.975</b>	<b>2.016</b>	<b>-41</b>	<b>-52</b>	<b>-2</b>	<b>16.736</b>
040 Stadtfriedhof .....	756	5	34	-29	89	65	24	88	86	2	-3	18	771
041 Bahnhof-West .....	125	2	-	2	12	11	1	27	12	15	18	-4	139
042 Egelsberg .....	2.481	17	19	-2	114	150	-36	205	216	-11	-49	10	2.442
043 Maschmühlenweg .....	525	12	4	8	143	73	70	103	145	-42	36	13	574
044 Pfalz-Grona-Breite .....	2.372	24	23	1	174	154	20	246	288	-42	-21	-18	2.333
045 Robert-Bosch-Breite .....	570	3	2	1	53	60	-7	72	62	10	4	-15	559
046 Hagenberg .....	2.361	19	33	-14	209	198	11	252	244	8	5	17	2.383
047 Holtenser Berg .....	4.107	34	37	-3	165	155	10	380	421	-41	-34	8	4.081
<b>04 Weststadt .....</b>	<b>13.297</b>	<b>116</b>	<b>152</b>	<b>-36</b>	<b>959</b>	<b>866</b>	<b>93</b>	<b>1.373</b>	<b>1.474</b>	<b>-101</b>	<b>-44</b>	<b>29</b>	<b>13.282</b>
050 Güterbahnhof .....	745	12	6	6	121	101	20	110	123	-13	13	-3	755
051 Arndtstraße .....	994	5	5	0	330	235	95	158	238	-80	15	6	1.015
052 Bertheustraße .....	1.192	7	2	5	219	156	63	209	242	-33	35	7	1.234
053 Sültebecksbreite .....	2.620	24	19	5	159	228	-69	328	264	64	0	-5	2.615
054 Humboldtallee .....	4.498	31	20	11	940	975	-35	716	762	-46	-70	-25	4.403
055 Plesseweg .....	792	6	4	2	110	115	-5	103	96	7	4	4	800
<b>05 Nordstadt .....</b>	<b>10.841</b>	<b>85</b>	<b>56</b>	<b>29</b>	<b>1.879</b>	<b>1.810</b>	<b>69</b>	<b>1.624</b>	<b>1.725</b>	<b>-101</b>	<b>-3</b>	<b>-16</b>	<b>10.822</b>
060 Industriegebiet Weende .....	546	3	6	-3	83	70	13	61	74	-13	-3	-8	535
062 Ernst-Fahlbusch-Straße .....	3.681	32	33	-1	273	270	3	363	406	-43	-41	9	3.649
063 Alt-Weende .....	4.749	31	21	10	521	441	80	521	595	-74	16	8	4.773
064 Theodor-Heuss-Straße .....	4.019	31	16	15	735	657	78	479	566	-87	6	-37	3.988
065 Universität-Nord .....	2.276	10	54	-44	392	390	2	378	336	42	0	67	2.343
067 Weende-Nord .....	3.209	20	20	0	172	178	-6	232	214	18	12	-10	3.211
<b>06 Weende .....</b>	<b>18.480</b>	<b>127</b>	<b>150</b>	<b>-23</b>	<b>2.176</b>	<b>2.006</b>	<b>170</b>	<b>2.034</b>	<b>2.191</b>	<b>-157</b>	<b>-10</b>	<b>29</b>	<b>18.499</b>
07 Nikolausberg .....	3.502	29	21	8	219	215	4	247	220	27	39	2	3.543
080 Tegeler Weg 2) .....	1.355	6	11	-5	46	48	-2	82	69	13	6	-9	1.352
082 Trift .....	3.246	17	87	-70	171	170	1	252	194	58	-11	-3	3.232
083 Gehrenring .....	1.042	6	14	-8	41	60	-19	53	42	11	-16	-	1.026
084 Sandersbeek .....	2.498	23	27	-4	165	150	15	259	234	25	36	-8	2.526
085 Alt-Geismar .....	3.923	46	17	29	250	203	47	358	250	108	184	6	4.113
086 Stadstieg .....	2.672	21	17	4	199	181	18	238	264	-26	-4	-4	2.664
087 Treuenhagen .....	1.603	25	16	9	95	93	2	138	123	15	26	-12	1.617
088 Ziententerrassen .....	706	25	2	23	98	43	55	142	101	41	119	-18	807
<b>08 Geismar .....</b>	<b>17.045</b>	<b>169</b>	<b>191</b>	<b>-22</b>	<b>1.065</b>	<b>948</b>	<b>117</b>	<b>1.522</b>	<b>1.277</b>	<b>245</b>	<b>340</b>	<b>-48</b>	<b>17.337</b>
091 Grone-Süd .....	4.871	53	29	24	255	254	1	452	539	-87	-62	-9	4.800
092 Alt-Grone .....	3.320	38	23	15	171	193	-22	338	374	-36	-43	-11	3.266
093 Springmühle .....	1.977	23	23	0	134	97	37	207	197	10	47	-19	2.005
094 Saline .....	2.102	20	35	-15	216	146	70	226	247	-21	34	-2	2.134
<b>09 Grone .....</b>	<b>12.270</b>	<b>134</b>	<b>110</b>	<b>24</b>	<b>776</b>	<b>690</b>	<b>86</b>	<b>1.223</b>	<b>1.357</b>	<b>-134</b>	<b>-24</b>	<b>-41</b>	<b>12.205</b>
10 Herberhausen .....	1.774	6	14	-8	49	54	-5	72	73	-1	-14	5	1.765
11 Groß Ellershausen .....	1.429	12	12	0	56	73	-17	77	74	3	-14	-7	1.408
12 Hetjershausen .....	1.212	8	8	0	26	47	-21	63	47	16	-5	-6	1.201
13 Knutbühen .....	157	1	3	-2	2	5	-3	6	5	1	-4	-	153
14 Elliehausen .....	2.554	28	16	12	129	113	16	213	148	65	93	-17	2.630
15 Esebeck .....	664	4	4	0	25	29	-4	35	52	-17	-21	-	643
16 Holtensen .....	1.757	16	14	2	82	112	-30	132	122	10	-18	-	1.739
17 Deppoldshausen .....	16	1	-	1	-	1	-1	1	-	1	1	-	17
18 Roringen .....	1.067	5	13	-8	45	53	-8	58	51	7	-9	8	1.066
<b>Stadt Göttingen insgesamt</b>	<b>128.589</b>	<b>1.090</b>	<b>1.176</b>	<b>-86</b>	<b>11.626</b>	<b>11.061</b>	<b>565</b>	<b>13.731</b>	<b>13.731</b>	<b>0</b>	<b>479</b>	<b>38</b>	<b>129.106</b>

1) Stat.Bezirke 011 - 013. - 2) Einschl.Stat.Bezirk 081.

Quelle: Auswertungen aus dem Einwohnerregister der Stadt Göttingen

# Stadt Göttingen - Bevölkerung in den Statistischen Bezirken 2001

## Bevölkerungszu-/Abnahme 2001 gegenüber 2000



Viele Städte haben Wanderungsverluste gegenüber ihrem Umland zu beklagen. Für Göttingen werden mögliche Bevölkerungsverluste gegenüber dem Umland erst erkennbar, wenn man die Wanderungssalden differenzierter betrachten kann. Da keine Daten über Familien oder Haushalte vorliegen, wurden für 2001 die Wanderungssalden nach dem Familienstand und nach dem Alter ausgewertet.

Es zeigte sich, dass die „junge“ Universitätsstadt, bei einem **Durchschnittsalter der Bevölkerung von rd. 40 Jahren**, eine besondere Anziehungskraft gerade auf die Gruppe der jüngeren und ledigen Bevölkerung ausübt. So betrug 2001 in der Altersgruppe der ledigen „**18 bis unter 30Jährigen**“ der Wanderungsgewinn insgesamt 2.015 Personen. Davon kamen 402 Zuziehende aus dem Göttinger Umland. Der Saldo aus Fernwanderungen betrug 1.613 Personen.

**Stadt Göttingen : Wanderungssalden nach Familienstand und Altersgruppen 2001**

Alter von ... bis unter ... Jahren	Wanderungen insgesamt	Umlandwanderungen			Fernwanderungen
		zu- sammen	und zwar		
			Nahzone	Randzone	
- Wanderungen insgesamt -					
insgesamt	565	510	262	248	55
18 - 30	2.163	424	188	236	1.739
30 - 45	-1.156	9	-5	14	-1.165
- Wanderungen lediger Personen -					
insgesamt	1.140	494	192	302	646
18 - 30	2.015	402	138	264	1.613
30 - 45	-842	-7	-15	8	-835
- Wanderungen verheirateter Personen -					
insgesamt	-210	48	54	-6	-258
18 - 30	171	44	43	1	127
30 - 45	-317	0	2	-2	-317

Quelle: Auswertungen aus dem Einwohnerregister der Stadt Göttingen

Der hohe Anteil aus Umlandwanderungen macht deutlich, dass Göttingen nicht nur auf Studierende aus dem übrigen Niedersachsen und anderen Bundesländern hohe Anziehungskraft ausübt. Auch in Gemeinden in räumlicher Nähe zur Stadt gibt es offenbar viele junge Menschen, die es nicht nur zum Studium, sondern sicher auch im Rahmen ihrer beruflichen Ausbildung oder beim

Einstieg ins Berufsleben nach Göttingen zieht. Junge verheiratete Personen haben im vergangenen Jahr dagegen weniger zum Einwohnerzuwachs Göttingens beigetragen. Der Saldo betrug lediglich +172 Personen.

In der anderen Altersgruppe der „**30 bis unter 45Jährigen**“ gab es 2001 für die Stadt Göttingen deutliche Wanderungsverluste sowohl bei den ledigen (-842) als auch bei den verheirateten Personen (-1.156). Unter den Zu- und Fortziehenden waren auch die Göttinger Einwohner, die die Stadt nach Studium und Ausbildung wieder verlassen. So ist es auch erklärlich, dass sich die Bevölkerungsverluste fast ausschließlich auf Fernwanderungen bezogen.

Gegenüber dem Umland waren die Wanderungssalden sowohl der ledigen als auch der verheirateten Personen in der Altersgruppe der „30 bis unter 45Jährigen“ damit ausgeglichen. In dieser Altersgruppe sind sicher auch die Personen (mit ihren Familien) zu finden, die Göttingen zur Verbesserung der Wohnsituation oder zum Erwerb von Wohneigentum verlassen. Die Fortzüge aus diesem Personenkreis erscheinen jedoch nicht so gravierend, da sie durch Zuzüge ausgeglichen werden konnten.

Innerhalb der Göttinger Stadtbezirke und Statistischen Bezirke haben Zu- und Abwanderung sowie die innerstädtischen Umzüge im vergangenen Jahr ein räumlich stark **differenziertes Bild der Bevölkerungsveränderung** ergeben (siehe Tabelle und Karte auf den Innenseiten).

Während alle Stadtbezirke mit Ausnahme der Randbezirke (Stadtbezirke 10 bis 18, außer Elliehausen) von den Wanderungen über die Stadtgrenzen gleichmäßig profitierten, gab es bezüglich der Salden aus innerstädtischen Wanderungen (Umzüge) sowohl „Gewinner“ als auch „Verlierer“. Zuwächse aus Umzügen hatten die Stadtbezirke Innenstadt, Oststadt, Geismar, Elliehausen und Nikolausberg vorzuweisen. Bevölkerungsverluste waren dagegen in den Stadtbezirken Südstadt, Weststadt, Nordstadt, Weende und Grone zu beklagen.

Die Karte zeigt besonders anschaulich die Bevölkerungsveränderungen in den Statistischen Bezirken im Jahr 2001. Dargestellt sind hier die Gesamtveränderungen, die sich aus Geburten und Sterbefällen, Zu- und Fortzügen sowie Umzügen ergeben haben.

**Herausgeber:**  
 Der Oberbürgermeister der Stadt Göttingen,  
 Amt für Statistik und Stadtforschung / Wahlamt (06/2002/03)  
 Tel. 0551 – 400 2774 oder Fax 0551 – 400 2409  
 E-Mail: statistik+wahlen@goettingen.de

**Redaktion:** Christine Stephan  
**Text, Kartografie und Grafik:** Detlef Hatje  
**Montage:** Reinhard Bindseil

Alle Rechte vorbehalten.  
 Vervielfältigung, auch auszugsweise nur mit Quellenangabe gestattet und mit der Bitte um ein Belegexemplar. Für gewerbliche Zwecke ist es grundsätzlich nicht gestattet, diese Veröffentlichung oder Teile daraus zu vervielfältigen, auf Mikrofilm/fiche zu verfilmen oder in elektronischen Systemen zu speichern.

